

## Mapa noční oblohy

Mapa noční oblohy znázorňuje pozorovatelná souhvězdí 16. dubna ve 21:00 hodin SELČ na souřadnicích 50° severní šířky a 15° východní délky za ideálních podmínek (bezoblačná obloha a malé světelné znečištění). Mapa je orientována tak, že sever je nahoře.

sever



jih


## Informace pro návštěvníky


**Upozorňujeme, že z bezpečnostních důvodů není možné vstupovat do sálu digitálního planetária po začátku programu.**


**Večerní programy jsou obsahově zaměřeny na dospělé návštěvníky a starší školní mládež.**


**Změna programu vyhrazena.**


 Vstupné 20 až 100 Kč dle druhu programu a věku návštěvníka.

 **Budova digitálního planetária se spolu s pokladnou otevírá 30 minut před začátkem programu.** Z důvodu omezeného počtu míst v sále digitálního planetária využijte k zajištění vstupenky na program vstupenkový portál města Hradce Králové HKPoint nebo Infocentrum Hradec Králové na Eliščině nábřeží. V pokladně digitálního planetária je možné zakoupit vstupenky pouze za předpokladu, že zbývají ještě z předprodeje.

 **Budova hvězdárny se spolu s pokladnou otevírá 15 minut před začátkem programu.** Vstupenky na program, který probíhá pouze na hvězdárně (pozorování), lze zakoupit až na místě.

 Pro osoby s omezenou schopností pohybu jsou v přízemí digitálního planetária z úrovně okolní komunikace bezbariérově přístupné prostory expozice ve foyer, projekčního sálu a toalet.

 Všechny návštěvníky žádáme, aby dodržovali pokyny pracovníků zajišťujících program a ustanovení Návštěvního řádu. Děkujeme Vám za pochopení, toleranci a vzájemnou ohleduplnost.

 **Pro skupiny minimálně 20 osob nabízíme možnost realizace programu v odpoledních a večerních hodinách v pracovních dnech v době mimo pravidelné programy pro veřejnost. Více informací: ☎ 495 264 087**

HVĚZDÁRNA  
A PLANETÁRIUM  
v Hradci Králové

**Hvězdárna a planetarium v Hradci Králové**

Zámeček 456/30, 50008 Hradec Králové

☎ +420 495 264 087 ☎ +420 495 270 959

☎ +420 737 456 777 ✉ [astrohk@astrohk.cz](mailto:astrohk@astrohk.cz)

[www.astrohk.cz](http://www.astrohk.cz)

**MĚSÍČNÍK**  
duben 2026

## Program

### Středy

**Večerní program | 19:30**  
**s pořadem Chemie života - Neviditelný svět uvnitř nás**

🕒 90 minut | 📍 digitální planetárium

**Večerní pozorování | 21:30**

🕒 60 minut | 📍 hvězdárna | 📡 jen za jasné oblohy

### Pátky

**Podvečerní program pro děti | 17:30**  
**aneb Planetárium pro nejmenší**

pořad vhodný pro diváky ve věku od 5 do 8 let  
v doprovodu dospělé osoby

🕒 60 minut | 📍 digitální planetárium

**Večerní program | 19:30**  
**s pořadem Sen o létání**

🕒 90 minut | 📍 digitální planetárium

**Večerní pozorování | 21:30**

🕒 60 minut | 📍 hvězdárna | 📡 jen za jasné oblohy

### Soboty

**Pozorování Slunce | 15:00**

🕒 30 minut | 📍 hvězdárna | 📡 jen za jasné oblohy

**Odpolední program pro děti | 16:30**  
**s pohádkou 3-2-1 START!**

pořad vhodný pro diváky ve věku od 8 let  
v doprovodu dospělé osoby

🕒 90 minut | 📍 digitální planetárium a hvězdárna

**Večerní program | 19:30**  
**s pořadem Voyager**

🕒 90 minut | 📍 digitální planetárium

**Večerní pozorování | 21:30**

🕒 60 minut | 📍 hvězdárna | 📡 jen za jasné oblohy

## Další akce

**| 2. 4. 15:00 | Velikonoční kvíz pro děti**

Naše tradiční velikonoční výzva je zpět. Připravili jsme pro vás cestu plnou experimentů a vědomostních zastavení. Zjistíte, jak věda vidí jarní barvy, a vyzkoušíte si úkoly, kde se bez bystré hlavy a chytrého telefonu neobejdete. Přijďte si s námi zahrát a objevit nečekané!

Pořad vhodný pro diváky ve věku od 5 do 10 let v doprovodu dospělé osoby.

🕒 60 minut | 📍 digitální planetárium



Ilustrace: HPHK

**| 2. 4. 18:00 | Velikonoční kvíz**

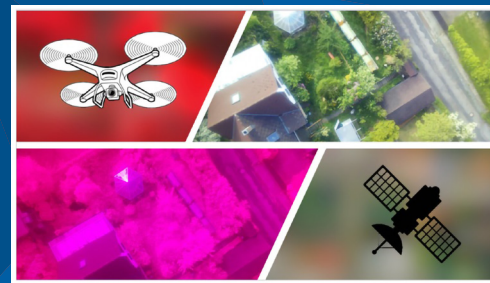
Pohled na Velikonoce skrze objektiv vědy. Zapomeňte na klasické kvízy – připravili jsme pro vás cestu plnou experimentů a netradičních otázek. Otestujte svůj odhad a bystrou hlavu v naší interaktivní hře přímo ve vašem chytrém telefonu – zcela anonymně! Přijďte si zahrát a podívat se na svět kolem nás z úplně nové perspektivy.

Pořad vhodný pro diváky ve věku od 10 let.

🕒 60 minut | 📍 digitální planetárium

**| 16. 4. 18:00 | Satelity versus drony**  
**Blanka Žitná a Martin Žitný**

Přednáška přibližuje fascinující svět kosmických technologií a jejich význam pro každodenní život. Účastníci se seznámí s rozdíly mezi snímky pořízenými satelity a drony, s činností evropských kosmických institucí i s využitím družic při navigaci, komunikaci a pozorování Země. Součástí programu jsou zajímavosti o Mezinárodní vesmírné stanici, ukázky satelitních snímků a interaktivní prvky, které přiblíží vesmír zábavnou a srozumitelnou formou široké veřejnosti. Návštěvníci se mohou těšit také na praktickou ukázkou letu dronu nebo v případě špatného počasí virtuální návštěvu vesmíru ve VR, která jim umožní nahlédnout do prostředí oběžné dráhy z bezprostřední blízkosti.



🕒 90 minut | 📍 digitální planetárium

Ilustrace: Blanka Žitná

## Foto měsíce

Konjunkce představuje úchvatný moment, kdy se dvě vesmírná tělesa při pohledu ze Země dostanou do těsné blízkosti. I když je ve skutečnosti mohou dělit propastné miliony kilometrů, pro pozorovatele vytvářejí iluzi blízkého „setkání“, které patří k nejdělejší astronomickým úkazům.

V uplynulém roce poutala pozornost zejména konjunkce Měsíce s planetou Mars. Rudá planeta byla na obloze nepřehlédnutelná díky svému typickému cihlovému odstínu. Ten je způsoben vysokým obsahem oxidů železa na jejím povrchu – tedy prachem, který Marsu vtiskl tvář antického boha války. V doprovodu jasného měsíčního disku tvořil Mars klidný, oranžový bod, jehož sytá barva ostře kontrastovala s chladným stříbřitým svitem našeho přirozeného satelitu.

Mimořádnou podívanou nám nabídne i večerní obloha 19. dubna. Nad západním horizontem se rozehraje nebeské představení hned několika aktérů. Úzký srpek Měsíce doplní zářivá Venuše, která je po Slunci a Měsíci nejjasnějším objektem nebe. V těsné blízkosti této dvojice spatříme Plejády, česky Kuřátka – skupinu mladých, namodralých hvězd vzdálených přibližně 440 světelných let. Pro trpělivé pozorovatele s triedrem či malým dalekohledem bude k zastižení i vzdálený ledový obr Uran, který toto uskupení nenápadně doplní.

Použitá technika: Dalekohled Newton 254/1000, montáž Carl Zeiss 7, astronomická kamera ZWO ASI 294 MC.  
Foto: HPHK / Michal Šrejber

## Výstavy

**Výstavy jsou přístupné v rámci programů probíhajících v prostoru digitálního planetária, případně hvězdárny.**

**Vesmír očima dětí | 📍 digitální planetárium**

Výstava dětské tvorby ze Základní školy Milady Horákové, která vznikla při příležitosti 10. výročí otevření digitálního planetária.

**Papírové modely kosmické techniky**

📍 digitální planetárium

autoři: Petr Balda a Miloš Drábek

**Světelné znečištění**

📍 hvězdárna

autoři: Radka Pavlíková a Pavel Kabrhel

## Kosmické události – duben 2026

### Planety

**Merkur** nepozorovatelný  
**Venuše** večer vysoko nad Z obzorem  
**Mars** nepozorovatelný  
**Jupiter** po většinu noci kromě rána  
**Saturn** nepozorovatelný  
**Uran** večer nad Z a SZ obzorem  
**Neptun** nepozorovatelný

### Měsíc

2. 4. Měsíc v úplňku (3:12)

10. 4. Měsíc v poslední čtvrti (5:52)

17. 4. Měsíc v novu (12:52)

24. 4. Měsíc v první čtvrti (3:32)

3. 4. 4 h Měsíc v konjunkci s  $\alpha$  Vir (Spica)  
3. 4. 24 h Merkur v největší západní elongaci (28° od Slunce)  
6. 4. 20 h Měsíc v konjunkci s  $\alpha$  Sco (Antares)  
7. 4. 10 h Měsíc v odzemí (404 935 km)  
19. 4. 7 h Měsíc v konjunkci s Venuší (seskupení Měsíce, Venuše, Uranu a Plejád)  
19. 4. 8 h Měsíc v přizemí (361 646 km)  
19. 4. 18 h Měsíc v konjunkci s Uranem  
20. 4. 11 h Měsíc v konjunkci s  $\alpha$  Tau (Aldebaran)  
22. 4. 21 h maximum meteorického roje Lyrid (ZHR 18)  
23. 4. 1 h Měsíc v konjunkci s Jupiterem  
23. 4. 10 h Měsíc v konjunkci s  $\beta$  Gem (Pollux)  
24. 4. 3 h Venuše v konjunkci s Uranem  
26. 4. 3 h Měsíc v konjunkci s  $\alpha$  Leo (Regulus)  
30. 4. 10 h Měsíc v konjunkci s  $\alpha$  Vir (Spica)

Časové údaje jsou uvedené v SEČ.

Zdroj: Rozehnal, J. aj. Hvězdářská ročenka 2026